

УТВЕРЖДАЮ



Заведующий

МАДОУ г. Нижневартовска ДС №68

«Ромашка»

Градюк Т.Н./

«05» декабря 2024 г.

**Паспорт доступности  
объекта социальной инфраструктуры (ОСИ)  
№ 1**

**1. Общие сведения об объекте**

1.1. Наименование (вид) объекта: Муниципальное автономное дошкольное образовательное учреждение города Нижневартовска детский сад №68 «Ромашка»;

1.2. Адрес объекта: 628605, Российская Федерация, Тюменская область, Ханты-Мансийский автономный округ - Югра, г. Нижневартовск, ул. Восточный проезд, дом 6;

1.3. Сведения о размещении объекта:

- отдельно стоящее здание: производственная деятельность осуществляется на 3 этажах, общая площадь 7513,3 кв.м;

- наличие прилегающего земельного участка (да, нет); Да, площадь: 7945,0 кв.м;

1.4. Год постройки здания 2024, последнего капитального ремонта: \_\_\_\_\_;

1.5. Дата предстоящих плановых ремонтных работ:

Текущего: 2025 г.,

Капитального: \_\_\_\_\_;

Сведения об организации, расположенной на объекте

1.6. Название организации (учреждения):

Муниципальное автономное дошкольное образовательное учреждение города Нижневартовска детский сад №68 «Ромашка», (МАДОУ г. Нижневартовска ДС №68 «Ромашка»);

1.7. Юридический адрес организации (учреждения):

628602, Российская Федерация, Тюменская область, Ханты-Мансийский автономный округ - Югра, г. Нижневартовск, ул. Чапаева, дом 11А;

1.8. Основание для пользования объектом (оперативное управление, аренда, собственность): Оперативное управление;

1.9. Форма собственности (государственная, негосударственная):

Государственная;

1.10. Территориальная принадлежность (*федеральная, региональная, муниципальная*):

Муниципальная;

1.11. Вышестоящая организация:

Департамент образования администрации города Нижневартовска;

1.12. Адрес вышестоящей организации, другие координаты:

628615, Российская Федерация, Тюменская область, Ханты-Мансийский автономный округ - Югра, г.Нижневартовск, ул. Дзержинского 15, телефон: (8-3466)43-75-29

факс: 8(3466) 43-66-20, электронный адрес: [do@n-vartovsk.ru](mailto:do@n-vartovsk.ru);

## 2. Характеристика деятельности организации на объекте (по обслуживанию населения)

### 2.1. Сфера деятельности:

Образование;

### 2.2. Виды оказываемых услуг:

Образовательные услуги, присмотр и уход за детьми;

### 2.3. Форма оказания услуг:

На объекте;

### 2.4. Категории обслуживаемого населения по возрасту:

Дети;

2.5. Категории обслуживаемых инвалидов: инвалиды, передвигающиеся на коляске, инвалиды с нарушениями опорно-двигательного аппарата; нарушениями зрения, нарушениями слуха – Нет; Нарушениями умственного развития - Да;

### 2.6. Плановая мощность:

посещаемость (количество обслуживаемых в день) – 320 человек, вместимость - 340 человек, пропускная способность - 380 человек;

2.7. Участие в исполнении ИПР инвалида, ребенка-инвалида (да, нет): Нет;

## 3. Состояние доступности объекта

### 3.1 Путь следования к объекту пассажирским транспортом:

ООТ «Героев Самотлора, д. 15» по ул. Ленина, по направлению к ул. Ханты-Мансийская, маршруты:

Автобусы - № 9, 33;

ООТ «Героев Самотлора, д. 16» по ул. Ленина, по направлению к ул. Салманова, маршруты:

Автобусы - № 5, 9;

наличие адаптированного пассажирского транспорта к объекту:

ООТ «Героев Самотлора, д. 15» по ул. Ленина, по направлению к ул. Ханты-Мансийская, маршруты:

Автобусы - № 9, 33;

ООТ «Героев Самотлора, д. 16» по ул. Ленина, по направлению к ул. Салманова, маршруты:

Автобусы - № 5, 9;

(Данные взяты с информационного портала о движении специализированных автобусов, которые оборудованы откидным трапом для заезда инвалидной коляски в салон автобуса, где предусмотрено специальное место для её крепления (<http://www.patp2-nv.ru/monitoring/>) (<http://www.patp1.ru/map/index.php>))

### 3.2 Путь к объекту от ближайшей остановки пассажирского транспорта:

#### 3.2.1. расстояние до объекта от остановки транспорта:

ООТ «Героев Самотлора, д. 15» по ул. Ленина, по направлению к ул. Ханты-Мансийская, расстояние: 460 м;

ООТ «Героев Самотлора, д. 16» по ул. Ленина, по направлению к ул. Салманова, расстояние 495 м;

#### 3.2.2. время движения (пешком):

ООТ «Героев Самотлора, д. 15» по ул. Ленина, по направлению к ул. Ханты-Мансийская, время: 6-8 мин;

3.2.3. наличие выделенного от проезжей части пешеходного пути (*да, нет*):

ООТ «Героев Самотлора, д. 15» по ул. Ленина, по направлению к ул. Ханты-Мансийская, – Да, адаптирован частично;

ООТ «Героев Самотлора, д. 16» по ул. Ленина, по направлению к ул. Салманова,- Да, адаптирован частично;

3.2.4. Перекрестки: Есть, регулируемые (светофор со звуковым оповещением);

3.2.5. Информация на пути следования к объекту: нет;

3.2.6. Перепады высоты на пути: Есть;

Их обустройство для инвалидов на коляске: Есть (частично; отсутствует визуальная, контрастная маркировка; высота перепада выше предельной нормы, согласно СП 59.13330.2020; дополнительно – асфальтное покрытие, расположенное на путях следования, требует ремонта);

3.3. Организация доступности объекта для инвалидов – форма обслуживания\*

№	Категория инвалидов (вид нарушения)	Вариант организации доступности объекта (формы обслуживания)*
	Все категории инвалидов и МГН	А
1	<i>в том числе инвалиды:</i>	
2	передвигающиеся на креслах-колясках	А
3	с нарушениями опорно-двигательного аппарата	А
4	с нарушениями зрения	А
5	с нарушениями слуха	А
6	с нарушениями умственного развития	А

\* - указывается один из вариантов: «А», «Б», «ДУ», «ВНД»

#### 3.4 Состояние доступности основных структурно-функциональных зон

№	Основные структурно-функциональные зоны	Состояние доступности, в том числе для основных категорий инвалидов**
1	Территория, прилегающая к зданию (участок)	ДУ (К, О, С) ДЧ-И (Г, У)
2	Вход (входы) в здание	ДУ
3	Путь (пути) движения внутри здания (в т.ч. пути эвакуации)	ДУ (К, О, С) ДЧ-И (Г, У)
4	Зона целевого назначения здания (целевого посещения объекта)	ДУ (С, Г, У) ДЧ-И (К, О)
5	Санитарно-гигиенические помещения	ДУ (Г, О) ВНД (К, С, У)
6	Система информации и связи (на всех зонах)	ДУ
7	Пути движения к объекту (от остановки транспорта)	ВНД

\*\* Указывается: ДП-В - доступно полностью всем; ДП-И (К, О, С, Г, У) – доступно полностью избирательно (указать категории инвалидов); ДЧ-В - доступно частично всем; ДЧ-И (К, О, С, Г, У) – доступно частично избирательно (указать категории инвалидов); ДУ - доступно условно. ВНД – временно недоступно

#### 3.5. Итоговое заключение о состоянии доступности ОСИ:

В части СФЗ (структурно-функциональных зон) наличие архитектурно-планировочных барьеров позволяет определить уровень доступности объекта для всех категорий, как «доступный условно» (ДУ), т.к. имеющиеся несоответствия архитектурно-

самостоятельно. Исполнение требований безопасности, досягаемости и индивидуальной мобильности могут быть обеспечены только с помощью персонала учреждения.

Также на объекте частично отсутствуют элементы системы ориентации и навигации для инвалидов и МГН, т.к. указатели доступных помещений и путей движения, доступных путей эвакуации и информации для инвалидов о чрезвычайных ситуациях и оповещениях в экстренных случаях. Требуется разработать и внедрить документацию и политику (алгоритм) об оказании ситуационной помощи инвалидам и МГН на объекте, а так же локально-нормативные акты в области обеспечения доступной, безбарьерной среды, на объекте СИ (социальной инфраструктуры).

#### 4. Управленческое решение

##### 4.1. Рекомендации по адаптации основных структурных элементов объекта

№	Основные структурно-функциональные зоны объекта	Рекомендации по адаптации объекта (вид работы)*
1	Территория, прилегающая к зданию (участок)	Текущий ремонт;
2	Вход (входы) в здание	Текущий ремонт;
3	Путь (пути) движения внутри здания (в т.ч. пути эвакуации)	Текущий ремонт;
4	Зона целевого назначения здания (целевого посещения объекта)	Текущий ремонт;
5	Санитарно-гигиенические помещения	Текущий ремонт;
6	Система информации на объекте (на всех зонах)	Текущий ремонт;
7	Пути движения к объекту (от остановки транспорта)	Текущий ремонт;
	Все зоны и участки	Технические решения невозможны;

\*- указывается один из вариантов (видов работ): не нуждается; ремонт (текущий, капитальный); индивидуальное решение с ТСР; технические решения невозможны – организация альтернативной формы обслуживания

##### 4.2. Период проведения работ: 2023-2030;

в рамках исполнения: Приложения №1 к Паспорту доступности объекта в приоритетных сферах жизнедеятельности инвалидов и других маломобильных групп населения: График проведения работ по адаптации в рамках исполнения Государственной программы ХМАО-Югры «Развитие образования» на период до 2030 года;

4.3. Ожидаемый результат (по состоянию доступности) после выполнения работ по адаптации: Достижение оптимального уровня доступности для всех категорий инвалидов и МГН (повышение значений показателей доступности для инвалидов объекта и предоставляемых на нем услуг);

Оценка результата исполнения программы, плана (по состоянию доступности):

---

---

---

##### 4.4. Для принятия решения требуется, не требуется (нужное подчеркнуть):

Согласование: общественные объединения инвалидов (их территориальные подразделения), экспертные центры и/или эксперты в области создания и обеспечения безбарьерной среды для людей с инвалидностью и маломобильных групп населения;

Имеется заключение уполномоченной организации о состоянии доступности объекта

Приложение №2 к Паспорту доступности объекта в приоритетных сферах жизнедеятельности инвалидов и других маломобильных групп населения: График контрольных проверок (оценка результат исполнения плана по адаптации, с размещением (обновлением) информации на картах доступности: [www.zhit-vmeste.ru](http://www.zhit-vmeste.ru), [www.kartadostupnosti.ru](http://www.kartadostupnosti.ru));

#### 5. Особые отметки

Паспорт сформирован на основании:

1. Анкета (*информации об объекте*) от 04.12.2024 г;
2. Акта обследования объекта от 04.12.2024 г;
3. Решение рабочей группы от 04.12.2024 г;

Приложение А.3



(информация об объекте социальной инфраструктуры)  
к паспорту доступности ОСИ

1. Общие сведения об объекте

- 1.1. Наименование (вид) объекта: Муниципальное автономное дошкольное образовательное учреждение города Нижневартовска детский сад №68 «Ромашка»;
- 1.2. Адрес объекта: 628605, Российская Федерация, Тюменская область, Ханты-Мансийский автономный округ - Югра, г. Нижневартовск, ул. Восточный проезд, дом 6;
- 1.3. Сведения о размещении объекта:  
- отдельно стоящее здание: производственная деятельность осуществляется на 3 этажах, общая площадь 7513,3 кв.м;  
- наличие прилегающего земельного участка (да, нет); Да, площадь: 7945,0 кв.м;
- 1.4. Год постройки здания 2024, последнего капитального ремонта: \_\_\_\_\_;
- 1.5. Дата предстоящих плановых ремонтных работ:  
Текущего: 2025 г.,  
Капитального: \_\_\_\_\_;
- 1.6. Название организации (учреждения):  
Муниципальное автономное дошкольное образовательное учреждение города Нижневартовска детский сад №68 «Ромашка», (МАДОУ г. Нижневартовска ДС №68 «Ромашка»);
- 1.7. Юридический адрес организации (учреждения):  
628602, Российская Федерация, Тюменская область, Ханты-Мансийский автономный округ - Югра, г. Нижневартовск, ул. Чапаева, дом 11А;
- 1.8. Основание для пользования объектом (оперативное управление, аренда, собственность): Оперативное управление;
- 1.9. Форма собственности (государственная, негосударственная):  
Государственная;
- 1.10. Территориальная принадлежность (федеральная, региональная, муниципальная):  
Муниципальная;
- 1.11. Вышестоящая организация:  
Департамент образования администрации города Нижневартовска;
- 1.12. Адрес вышестоящей организации, другие координаты:  
628615, Российская Федерация, Тюменская область, Ханты-Мансийский автономный округ - Югра, г.Нижневартовск, ул. Дзержинского 15, телефон: (8-3466)43-75-29  
факс: 8(3466) 43-66-20, электронный адрес: [do@n-vartovsk.ru](mailto:do@n-vartovsk.ru);

## 2. Характеристика деятельности организации на объекте (по обслуживанию населения)

### 2.1. Сфера деятельности:

Образование;

### 2.2. Виды оказываемых услуг:

Образовательные услуги, присмотр и уход за детьми;

### 2.3. Форма оказания услуг:

На объекте;

### 2.4. Категории обслуживаемого населения по возрасту:

Дети;

2.5. Категории обслуживаемых инвалидов: инвалиды, передвигающиеся на коляске, инвалиды с нарушениями опорно-двигательного аппарата; нарушениями зрения, нарушениями слуха – Нет; Нарушениями умственного развития - Да;

### 2.6. Плановая мощность:

посещаемость (количество обслуживаемых в день) – 320 человек, вместимость - 340 человек, пропускная способность - 380 человек;

2.7. Участие в исполнении ИПР инвалида, ребенка-инвалида (да, нет): Нет;

## 3. Состояние доступности объекта

### 3.1 Путь следования к объекту пассажирским транспортом:

ООТ «Героев Самотлора, д. 15» по ул. Ленина, по направлению к ул. Ханты-Мансийская, маршруты:

Автобусы - № 9, 33;

ООТ «Героев Самотлора, д. 16» по ул. Ленина, по направлению к ул. Салманова, маршруты:

Автобусы - № 5, 9;

наличие адаптированного пассажирского транспорта к объекту:

ООТ «Героев Самотлора, д. 15» по ул. Ленина, по направлению к ул. Ханты-Мансийская, маршруты:

Автобусы - № 9, 33;

ООТ «Героев Самотлора, д. 16» по ул. Ленина, по направлению к ул. Салманова, маршруты:

Автобусы - № 5, 9;

(Данные взяты с информационного портала о движении специализированных автобусов, которые оборудованы откидным трапом для заезда инвалидной коляски в салон автобуса, где предусмотрено специальное место для её крепления (<http://www.patp2-nv.ru/monitoring/>) (<http://www.patp1.ru/map/index.php>))

### 3.2 Путь к объекту от ближайшей остановки пассажирского транспорта:

#### 3.2.1. расстояние до объекта от остановки транспорта:

ООТ «Героев Самотлора, д. 15» по ул. Ленина, по направлению к ул. Ханты-Мансийская, расстояние: 460 м;

ООТ «Героев Самотлора, д. 16» по ул. Ленина, по направлению к ул. Салманова, расстояние 495 м;

#### 3.2.2. время движения (пешком):

ООТ «Героев Самотлора, д. 15» по ул. Ленина, по направлению к ул. Ханты-Мансийская, время: 6-8 мин.

- 3.2.3. наличие выделенного от проезжей части пешеходного пути (*да, нет*):  
 ООТ «Героев Сомотлора, д. 15» по ул. Ленина, по направлению к ул. Ханты-Мансийская, – Да, адаптирован частично;  
 ООТ «Героев Сомотлора, д. 16» по ул. Ленина, по направлению к ул. Салманова,- Да, адаптирован частично;
- 3.2.4. Перекрестки: Есть, регулируемые (светофор со звуковым оповещением);
- 3.2.5. Информация на пути следования к объекту: нет;
- 3.2.6. Перепады высоты на пути: Есть;
- Их обустройство для инвалидов на коляске: Есть (частично; отсутствует визуальная, контрастная маркировка; высота перепада выше предельной нормы, согласно СП 59.13330.2020; дополнительно – асфальтное покрытие, расположенное на путях следования, требует ремонта);
- 3.3. Организация доступности объекта для инвалидов – форма обслуживания \*

№	Категория инвалидов (вид нарушения)	Вариант организации доступности объекта (формы обслуживания)*
	Все категории инвалидов и МГН	А
1	<i>в том числе инвалиды:</i>	
2	передвигающиеся на креслах-колясках	А
3	с нарушениями опорно-двигательного аппарата	А
4	с нарушениями зрения	А
5	с нарушениями слуха	А
6	с нарушениями умственного развития	А

\* - указывается один из вариантов: «А», «Б», «ДУ», «ВНД»

#### 4. Управленческое решение

##### 4.1. Рекомендации по адаптации основных структурных элементов объекта

№	Основные структурно-функциональные зоны объекта	Рекомендации по адаптации объекта (вид работы)*
1	Территория, прилегающая к зданию (участок)	Текущий ремонт;
2	Вход (входы) в здание	Текущий ремонт;
3	Путь (пути) движения внутри здания (в т.ч. пути эвакуации)	Текущий ремонт;
4	Зона целевого назначения здания (целевого посещения объекта)	Текущий ремонт;
5	Санитарно-гигиенические помещения	Текущий ремонт;
6	Система информации на объекте (на всех зонах)	Текущий ремонт;
7	Пути движения к объекту (от остановки транспорта)	Текущий ремонт;
	Все зоны и участки	Технические решения невозможны;

\*- указывается один из вариантов (видов работ): не нуждается; ремонт (текущий, капитальный); индивидуальное решение с ТСР; технические решения невозможны – организация альтернативной формы обслуживания



проведения работ по адаптации в рамках исполнения Государственной программы ХМАО-Югры «Развитие образования» на период до 2030 года;

4.3. Ожидаемый результат (по состоянию доступности) после выполнения работ по адаптации: Достижение оптимального уровня доступности для всех категорий инвалидов и МГН (повышение значений показателей доступности для инвалидов объекта и предоставляемых на нем услуг);

Оценка результата исполнения программы, плана (по состоянию доступности):

---

---

---

4.4. Для принятия решения требуется, не требуется (*нужное подчеркнуть*):

Согласование: общественные объединения инвалидов (их территориальные подразделения), экспертные центры и/или эксперты в области создания и обеспечения безбарьерной среды для людей с инвалидностью и маломобильных групп населения;

Имеется заключение уполномоченной организации о состоянии доступности объекта (наименование документа и выдавшей его организации, дата), не имеется;

4.5. Информация размещена (обновлена) на Карте доступности субъекта РФ дата:

Приложение №2 к Паспорту доступности объекта в приоритетных сферах жизнедеятельности инвалидов и других маломобильных групп населения: График контрольных проверок (оценка результат исполнения плана по адаптации, с размещением (обновлением) информации на картах доступности: [www.zhit-vmeste.ru](http://www.zhit-vmeste.ru), [www.kartadostupnosti.ru](http://www.kartadostupnosti.ru));

Размещение информации на Карте  
доступности субъекта Российской  
Федерации согласовано:  
Заведующий

МАДОУ г. Нижневартовска ДС №68

«Ромашка»

Градюк Т.Н./



УТВЕРЖДАЮ



Заведующий  
МАДОУ г. Нижневартовска ДС №68  
«Ромашка»

Градюк Т.Н./

«04» декабря 2024 г.

Акт обследования  
объекта социальной инфраструктуры к паспорту доступности ОСИ

1. Общие сведения об объекте

1.1. Наименование (вид) объекта: Муниципальное автономное дошкольное образовательное учреждение города Нижневартовска детский сад №68 «Ромашка»;

1.2. Адрес объекта: 628605, Российская Федерация, Тюменская область, Ханты-Мансийский автономный округ - Югра, г. Нижневартовск, ул. Восточный проезд, дом 6;

1.3. Сведения о размещении объекта:

- отдельно стоящее здание: производственная деятельность осуществляется на 3 этажах, общая площадь 7513,3 кв.м;

- наличие прилегающего земельного участка (да, нет); Да, площадь: 7945,0 кв.м;

1.4. Год постройки здания 2024, последнего капитального ремонта: \_\_\_\_\_;

1.5. Дата предстоящих плановых ремонтных работ:

Текущего: 2025 г.,

Капитального: \_\_\_\_\_;

Сведения об организации, расположенной на объекте

1.6. Название организации (учреждения):

Муниципальное автономное дошкольное образовательное учреждение города Нижневартовска детский сад №68 «Ромашка», (МАДОУ г. Нижневартовска ДС №68 «Ромашка»);

1.7. Юридический адрес организации (учреждения):

628602, Российская Федерация, Тюменская область, Ханты-Мансийский автономный округ - Югра, г. Нижневартовск, ул. Чапаева, дом 11А;

1.8. Основание для пользования объектом (оперативное управление, аренда, собственность): Оперативное управление;

1.9. Форма собственности (государственная, негосударственная):

Государственная;

1.10. Территориальная принадлежность (федеральная, региональная, муниципальная):

Муниципальная;

1.11. Вышестоящая организация:

Департамент образования администрации города Нижневартовска;

1.12. Адрес вышестоящей организации, другие координаты:

628615, Российская Федерация, Тюменская область, Ханты-Мансийский автономный округ - Югра, г. Нижневартовск, ул. Дзержинского 15, телефон: (8-3466)43-75-29

## 2. Характеристика деятельности организации на объекте (по обслуживанию населения)

### 2.1. Сфера деятельности:

Образование;

### 2.2. Виды оказываемых услуг:

Образовательные услуги, присмотр и уход за детьми;

### 2.3. Форма оказания услуг:

На объекте;

### 2.4. Категории обслуживаемого населения по возрасту:

Дети;

2.5. Категории обслуживаемых инвалидов: инвалиды, передвигающиеся на коляске, инвалиды с нарушениями опорно-двигательного аппарата; нарушениями зрения, нарушениями слуха – Нет; Нарушениями умственного развития - Да;

### 2.6. Плановая мощность:

посещаемость (количество обслуживаемых в день) – 320 человек, вместимость - 340 человек, пропускная способность - 380 человек;

2.7. Участие в исполнении ИПР инвалида, ребенка-инвалида (да, нет): Нет;

## 3. Состояние доступности объекта

### 3.1 Путь следования к объекту пассажирским транспортом:

ООТ «Героев Самотлора, д. 15» по ул. Ленина, по направлению к ул. Ханты-Мансийская, маршруты:

Автобусы - № 9, 33;

ООТ «Героев Самотлора, д. 16» по ул. Ленина, по направлению к ул. Салманова, маршруты:

Автобусы - № 5, 9;

наличие адаптированного пассажирского транспорта к объекту:

ООТ «Героев Самотлора, д. 15» по ул. Ленина, по направлению к ул. Ханты-Мансийская, маршруты:

Автобусы - № 9, 33;

ООТ «Героев Самотлора, д. 16» по ул. Ленина, по направлению к ул. Салманова, маршруты:

Автобусы - № 5, 9;

(Данные взяты с информационного портала о движении специализированных автобусов, которые оборудованы откидным трапом для заезда инвалидной коляски в салон автобуса, где предусмотрено специальное место для её крепления (<http://www.patp2-nv.ru/monitoring/>) (<http://www.patp1.ru/map/index.php>))

### 3.2 Путь к объекту от ближайшей остановки пассажирского транспорта:

#### 3.2.1. расстояние до объекта от остановки транспорта:

ООТ «Героев Самотлора, д. 15» по ул. Ленина, по направлению к ул. Ханты-Мансийская, расстояние: 460 м;

ООТ «Героев Самотлора, д. 16» по ул. Ленина, по направлению к ул. Салманова, расстояние 495 м;

#### 3.2.2. время движения (пешком):

ООТ «Героев Самотлора, д. 15» по ул. Ленина, по направлению к ул. Ханты-Мансийская

ООТ «Героев Самотлора, д. 16» по ул. Ленина, по направлению к ул. Салманова, время: 7-12 мин;

3.2.3. наличие выделенного от проезжей части пешеходного пути (*да, нет*):

ООТ «Героев Самотлора, д. 15» по ул. Ленина, по направлению к ул. Ханты-Мансийская, – Да, адаптирован частично;

ООТ «Героев Самотлора, д. 16» по ул. Ленина, по направлению к ул. Салманова,- Да, адаптирован частично;

3.2.4. Перекрестки: Есть, регулируемые (светофор со звуковым оповещением);

3.2.5. Информация на пути следования к объекту: нет;

3.2.6. Перепады высоты на пути: Есть;

Их обустройство для инвалидов на коляске: Есть (частично; отсутствует визуальная, контрастная маркировка; высота перепада выше предельной нормы, согласно СП 59.13330.2020; дополнительно – асфальтное покрытие, расположенное на путях следования, требует ремонта);

3.3. Организация доступности объекта для инвалидов – форма обслуживания\*

№	Категория инвалидов (вид нарушения)	Вариант организации доступности объекта (формы обслуживания)*
	Все категории инвалидов и МГН	А
1	<i>в том числе инвалиды:</i>	
2	передвигающиеся на креслах-колясках	А
3	с нарушениями опорно-двигательного аппарата	А
4	с нарушениями зрения	А
5	с нарушениями слуха	А
6	с нарушениями умственного развития	А

\* - указывается один из вариантов: «А», «Б», «ДУ», «ВНД»

#### 3.4 Состояние доступности основных структурно-функциональных зон

N п/п	Основные структурно-функциональные зоны	Состояние доступности, в том числе для основных категорий инвалидов*	Приложение	
			N на плане	N фото
1	Территория, прилегающая к зданию (участок)	ДУ (К, О, С) ДЧ-И (Г, У)	---	1-14
2	Вход (входы) в здание	ДУ	---	15-23
3	Путь (пути) движения внутри здания (в т.ч. пути эвакуации)	ДУ (К, О, С) ДЧ-И (Г, У)	---	24-61
4	Зона целевого назначения здания (целевого посещения объекта)	ДУ (С, Г, У) ДЧ-И (К, О)	---	62-79
5	Санитарно-гигиенические помещения	ДУ (Г, О) ВНД (К, С, У)	---	80-85
6	Система информации и связи (на всех зонах)	ДУ	---	86, 87
7	Пути движения к объекту (от остановки транспорта)	ВНД	---	---

\*\* Указывается: ДП-В - доступно полностью всем; ДП-И (К, О, С, Г, У) – доступно полностью избирательно (указать категорию)

### 3.5. Итоговое заключение о состоянии доступности ОСИ:

В части СФЗ (структурно-функциональных зон) наличие архитектурно-планировочных барьеров позволяет определить уровень доступности объекта для всех категорий, как «доступный условно» (ДУ), т.к. имеющиеся несоответствия архитектурно-планировочных решений, в части доступности СФЗ, не обеспечивают возможность преодоления имеющихся барьеров на пути движения к месту получения услуг самостоятельно. Исполнение требований безопасности, досягаемости и индивидуальной мобильности могут быть обеспечены только с помощью персонала учреждения. Также на объекте частично отсутствуют элементы системы ориентации и навигации для инвалидов и МГН, т.к. указатели доступных помещений и путей движения, доступных путей эвакуации и информации для инвалидов о чрезвычайных ситуациях и оповещениях в экстренных случаях. Требуется разработать и внедрить документацию и политику (алгоритм) об оказании ситуационной помощи инвалидам и МГН на объекте, а так же локально-нормативные акты в области обеспечения доступной, безбарьерной среды, на объекте СИ (социальной инфраструктуры).

## 4. Управленческое решение

### 4.1. Рекомендации по адаптации основных структурных элементов объекта

№	Основные структурно-функциональные зоны объекта	Рекомендации по адаптации объекта (вид работы)*
1	Территория, прилегающая к зданию (участок)	Текущий ремонт;
2	Вход (входы) в здание	Текущий ремонт;
3	Путь (пути) движения внутри здания (в т.ч. пути эвакуации)	Текущий ремонт;
4	Зона целевого назначения здания (целевого посещения объекта)	Текущий ремонт;
5	Санитарно-гигиенические помещения	Текущий ремонт;
6	Система информации на объекте (на всех зонах)	Текущий ремонт;
7	Пути движения к объекту (от остановки транспорта)	Текущий ремонт;
	Все зоны и участки	Технические решения невозможны;

\*- указывается один из вариантов (видов работ): не нуждается; ремонт (текущий, капитальный); индивидуальное решение с ТСП; технические решения невозможны – организация альтернативной формы обслуживания

### 4.2. Период проведения работ: 2023-2030гг.

в рамках исполнения: Приложения №1 к Паспорту доступности объекта в приоритетных сферах жизнедеятельности инвалидов и других маломобильных групп населения: График проведения работ по адаптации в рамках исполнения Государственной программы ХМАО-Югры «Развитие образования» на период до 2030 года;

4.3. Ожидаемый результат (по состоянию доступности) после выполнения работ по адаптации: Достижение оптимального уровня доступности для всех категорий инвалидов и МГН (повышение значений показателей доступности для инвалидов объекта и предоставляемых на нем услуг);

Оценка результата исполнения программы, плана (по состоянию доступности):

---

---

---

4.4. Период проведения работ

в рамках исполнения \_\_\_\_\_

(указывается наименование документа: программы, плана)

4.5 Ожидаемый результат (по состоянию доступности) после выполнения работ по адаптации \_\_\_\_\_

Оценка результата исполнения программы, плана (по состоянию доступности) \_\_\_\_\_

4.6. Для принятия решения требуется, не требуется (нужное подчеркнуть):

4.6.1. согласование на Комиссии \_\_\_\_\_

(наименование Комиссии по координации деятельности в сфере обеспечения доступной среды жизнедеятельности для инвалидов и других МГН)

4.6.2. согласование работ с надзорными органами (в сфере проектирования и строительства, архитектуры, охраны памятников, другое - указать)

4.6.3. техническая экспертиза; разработка проектно-сметной документации;

4.6.4. согласование с вышестоящей организацией (собственником объекта);

4.6.5. согласование с общественными организациями инвалидов;

4.6.6. другое \_\_\_\_\_

Имеется заключение уполномоченной организации о состоянии доступности объекта (наименование документа и выдавшей его организации, дата), прилагается \_\_\_\_\_

4.7. Информация может быть размещена (обновлена) на Картах доступности субъекта Российской Федерации [www.zhit-vmeste.ru](http://www.zhit-vmeste.ru), [www.kartadostupnosti.ru](http://www.kartadostupnosti.ru))

## 5. Особые отметки

Приложения:


Результаты обследования:

- |  |          |
|--|----------|
| 1. Территории, прилегающей к объекту       | на 5 л.  |
| 2. Входа (входов) в здание                 | на 8 л.  |
| 3. Путей движения в здании                 | на 6 л.  |
| 4. Зоны целевого назначения объекта        | на 4 л.  |
| 5. Санитарно-гигиенических помещений       | на 3 л.  |
| 6. Системы информации (и связи) на объекте | на 3 л.  |
| 7. Результаты фотофиксации                 | на 16 л. |

Руководитель рабочей группы:


Заместитель заведующего

МАДОУ г. Нижневартовска ДС №68 «Ромашка»

 / И.В. Романова /

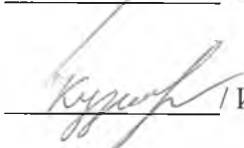
Заместитель заведующего по АХР

МАДОУ г. Нижневартовска ДС №68 «Ромашка»

 / И.В. Польшева /

Заместитель заведующего по безопасности

МАДОУ г. Нижневартовска ДС №68 «Ромашка»

 / И.А. Кузьмина /

В том числе:

В том числе:

Председатель Нижневартовской городской  
местной организации Ханты-Мансийской  
общественной региональной организации  
Общероссийской общественной организации  
«Всероссийское общество инвалидов»  
в Ханты-Мансийском автономном округе – Югре



/И.Ю. Кикилашвили/

Общественный эксперт (инспектор)

Национального центра содействия эколого-социальному  
и инновационному развитию территорий  
Ассоциации "СРПК" Доступная среда" РУИН "Рубикон"  
ОООИ " Всероссийское, ордена  
Трудового Красного Знамени, общество слепых"  
ОООИ " Всероссийское Общество Инвалидов"



/Р.С. Пащенко/

Приложение 1  
к Акту обследования ОСИ  
к паспорту доступности ОСИ

I Результаты обследования:

ий, прилегающей к зданию (участка): МАДОУ г. Нижневартовска ДС №68 «Ромашка»; 628605, Росийская Федерация, Тюменская область, ансийский автономный округ - Югра, г. Нижневартовск, ул. Восточный проезд, дом 6;

Наименование функционально-планировочного элемента	Наличие элемента		Выявленные нарушения и замечания		Работы по адаптации объектов		
	есть/нет	№ на плане	№ фото	Содержание	Значимо для инвалида (категория)	Содержание	Виды работ
Вход (входы) на территорию	Есть	---	1	<p>На входе отсутствует доступные, элементы информации об объекте для инвалидов и МГН, что не соответствует п. 5.1.1 СП 59.13330.2020;</p> <p>- Отсутствует информация которая обеспечивает возможность тактильного восприятия, так как отсутствует дублирование информации</p>	С, К, О	<p>- Обеспечить доступные, элементы информации об объекте для инвалидов и МГН, в соответствии п. 5.1.1 СП 59.13330.2020;</p> <p>- Обеспечить замену покрытия проходной части пешеходной дорожки, в створе входной калитки, выполненное из твердых материалов, ровное, не создающее вибрацию при движении по нему. Поверхность должна обеспечивать продольный коэффициент сцепления 0,6–0,75 кН/кН, в условиях сырой погоды и отрицательных температур – не менее 0,4 кН/кН. Покрытие из бетонных плит или брусчатки должно иметь толщину швов</p>	ТР



		<p>шрифтом Брайля, что не соответствует п.6.5.2 СП 59.13330.2020</p> <p>- Отсутствуют технические средства информирования и ориентирования для лиц с нарушением зрения, которые должны обеспечивать возможность однозначной идентификации объекта и мест оказания услуг, что не соответствует п. 6.5.2, п. 6.5.3 СП 59.13330.2020, п.5.1, 5.2 ГОСТ Р 51671-2020, п.10.3.1. СП 136.13330.2012;</p> <p>- Отсутствует тактильно-контрастные напольные указатели, что не</p>			<p>между элементами покрытия не более 0,01 м. Покрытие из рыхлых материалов, в том числе песка и гравия, не допускается</p> <p>Дополнительно: Обустроить перед входом (выходом) тактильно-контрастные указатели, выполненные из твердых материалов, не создающим вибрацию при движении по нему, их поверхность должна обеспечивать продольный коэффициент сцепления 0,6 - 0,75 кН/кН, в условиях сырой погоды и отрицательных температур - не менее 0,4 кН/кН., выполняющие функцию предупреждения на покрытии пешеходных путей. Их следует размещать на расстоянии 0,8 - 0,9 м до препятствия (доступного входа, начала опасного участка, перед внешней лестницей и т.п.). Глубина предупреждающего указателя должна быть в пределах 0,5 - 0,6 м и входить в общее нормируемое расстояние до препятствия. Указатель должен заканчиваться до препятствия на расстоянии 0,3 м. Указатели должны иметь высоту рифов 5 мм. (СП 59.13330.2020 п. 5.1.10);</p>
--	--	--	--	--	---

				соответствует требованиям ГОСТ Р 52875-2018 Указатели тактильные наземные для инвалидов по зрению. Технические требования			Назначение устанавливаемых тактильно-контрастных напольных указателей должно соответствовать требованиям ГОСТ Р 52875-2018 Указатели тактильные наземные для инвалидов по зрению. Технические требования, а именно: Рыфы типа усеченных конусов, усеченных куполов, цилиндров, расположенных в линейном порядке.  - В зимний период времени обеспечить надлежащую уборку пешеходных путей движения от снежного наста.	
Путь (пути) движения на территории	Есть	---	2, 3, 4, 5, 6, 7, 8, 9, 10, 11, 12	Отсутствует визуальная, контрастная маркировка путей движения, бордюрных камней, согласно СП 59.13330.2020;	С, К, О		Обеспечить наличие визуальной, контрастной маркировки путей движения, бордюрных камней, согласно СП 59.13330.2020;	ТР
Лестница (наружная)	Нет	---	---	---	---		---	---
Ландус (наружный)	Нет	---	---	---	---		---	---
Автостоянка и парковка	Нет	---	---	---	---		---	---
Общие требования к зоне	Есть	---	13, 14	Отсутствует визуальная, контрастная маркировка;	К, С, Г, О, У		Определить круг собственников территорий, на которых расположены пути движения от ближайшей ООТ, парковки и	ТР

			<p>высота перепада выше придельной нормы, согласно СП 59.13330.2020; Бетонное покрытие, расположенное на путях следования, требует ремонта</p>		<p>иные структурно - функциональные зоны. Сообщить, собственникам территорий на путях движения от ООГ к объекту, парковках, иных структурно – функциональных зон о необходимости незамедлительно привести подконтрольные им участки, в соответствии с требованиями СП и ГОСТ, в связи с оказанием на объекте услуг для людей с инвалидностью и МГН, так как при следовании к объекту для получения услуги возникает риск причинения вреда здоровью людей с инвалидностью и МГН.</p>	
--	--	--	--	--	---	--

II Заключение по зоне:

наименование структурно-функциональной зоны	Состояние доступности* (к пункту 3.4 Акта обследования ОСИ)	Приложение		Рекомендации по адаптации (вид работы)** к пункту 4.1 Акта обследования ОСИ
		№ на плане	№ фото	
территория, прилегающая к объекту (участок)	ДУ (К, О, С) ДЧ-И (Г, У)	---	1-14	Текущий ремонт;

Примечание: ДП-В - доступно полностью всем; ДП-И (К, О, С, Г, У) - доступно полностью избирательно (указать категории инвалидов); ДЧ-В - доступно частично всем; ДЧ-И (К, О, С, Г, У) - доступно избирательно (указать категории инвалидов); ДУ - доступно условно; ВНД - недоступно полностью; В - недоступно; Р - требуется ремонт; РИ - требуется ремонт (текущий, капитальный); индидуальное решение с ТСР; технические решения невозможны - организация альтернативной формы обслуживания

Выводы и рекомендации:

В зоне обслуживания ООО «ИММО» имеются территории, на которых расположены пути движения от ближайшей ООТ, парковки и иные структурно-функциональные зоны. Сообщить, собственникам территорий на путях движения от ООТ к объекту, парковкам, иных структурно-функциональных зон о необходимости незамедлительно привести подконтрольные им участки, в соответствии с требованиями СП и ГОСТ, в связи с оказанием на объекте услуг для инвалидов и МГН, так как при следовании к объекту для получения услуги возникает риск причинения вреда здоровью людей с инвалидностью и МГН.

Приложение 2  
к Акту обследования ОСИ  
к паспорту доступности ОСИ

I Результаты обследования:

(входов) в здание: МАДОУ г. Нижневартовска ДС №68 «Ромашка»; 628605, Российская Федерация, Тюменская область, Ханты-Мансийский автономный округ - Югра, г. Нижневартовск, ул. Восточный проезд, дом 6;

Наименование функционально-планировочного элемента	Наличие элемента		Выявленные нарушения и замечания		Работы по адаптации объектов	Виды работ	
	есть/нет	№ на плане	№ фото	Содержание			Значимо для инвалида (категория)
Лестница (наружная)	Есть	---	15, 16, 17	<p>- На лестнице отсутствует противоскользящая, контрастная маркировка ступеней</p> <p>- Отсутствуют тактильно-контрастные напольные указатели, согласно требованиям, ГОСТ Р 52875-2018 Указатели тактильные наземные для инвалидов по зрению.</p>	К, С, О	<p>-Ширина лестничных маршей внешних лестниц на участках должна быть не менее 1,35 м. Для таких лестниц, на переломах высот, ширину проступей следует принимать от 0,35 до 0,4 м (иликратно этим значениям), высоту ступеней – от 0,12 до 0,15 м. Все ступени лестниц в пределах одного марша должны быть одинаковыми по форме в плане, по размерам ширины проступи и высоты иодъема ступеней. Поперечный уклон ступеней должен быть не более 20 %.</p> <p>- Обеспечить наличие противоскользящей полосы на</p>	ТР

			<p>Технические требования</p>	<p>проступях ступеней каждого лестничного марша. Краевые ступени лестничного марша обустроить одной или несколькими противоскользящими полосами, контрастными с поверхностью ступени, (например, желтого цвета), имеющие общую ширину в пределах 0,08 – 0,1 м. Расстояние между контрастной полосой и краем ступени – от 0,03 до 0,04 м. Промежуточные ступени допускается обустраивать одной противоскользящей полосой, шириной до 0,03 м. Цвет полосы ирменяется как контрастный, так и нейтральный либо в тон поверхности проступи (СП 59.13330.2020 п. 5.1.13);</p> <p>Обустроить перед входной лестницей тактильно-контрастные указатели, выполненные из твердых материалов, не создающим вибрацию при движении по нему, их поверхность должна обеспечивать продольный коэффициент сцепления 0,6 - 0,75 кН/кН, в условиях сырой погоды и отрицательных температур - не менее 0,4 кН/кН, выполняющие функцию предупреждения на покрытии пешеходных путей. Их следует размещать на расстоянии</p>
--	--	--	-------------------------------	--



	Входная площадка (перед дверью)	Есть	---	20	<p>противоскользящие покрытия;</p> <p>Перильное ограждение пандуса не соответствует требованиям ГОСТ Р 51216-2017, СП 59.13330.2020 что является нарушением;</p> <p>Отсутствует дополнительное освещение в местах изменения уклонов;</p> <p>Установленные тактильно-контрастные напольные указатели, не соответствуют требованиям ГОСТ Р 52875-2018 Указатели тактильные наземные для инвалидов по зрению.</p> <p>Технические требования</p>	<p>К, С, О</p>	<p>Обустроить перед входом (выходом) тактильно-контрастные указатели, выполненные из твердых материалов, не создающим вибрацию при движении по нему, их поверхность должна обеспечивать продольный коэффициент сцепления 0,6 - 0,75 кН/кН, в условиях сырой погоды и отрицательных температур - не менее 0,4 кН/кН., выполняющие функцию предупреждения на покрытии пешеходных путей. Их следует размещать на расстоянии 0,8 - 0,9 м до препятствия</p>	<p>удлинением в пределах 0,3 м., относительно марша пандуса (СП. 59.13330.2020, п. 6.2.11., ГОСТ Р 51261-2022). Перила должны быть снабжены ригелем, размещенным на высоте не менее 0,1 м., от уровня марша, для выполнения функции «тростеотбойника»;</p> <p>- Обеспечить наличие элементов освещения над поверхностью пандуса в соответствии с требованиями п. 6.2.32. СП 59.13330.2020;</p> <p>- Обеспечить обустройство противоскользящего настила на поверхности пандуса;</p>	ТР
--	------------------------------------	------	-----	----	--	----------------	---	--	----



	Есть					<p>(доступного входа, начала опасного участка, перед внешней лестницей и т.п.). Глубина предупреждающего указателя должна быть в пределах 0,5 - 0,6 м и входить в общее нормируемое расстояние до препятствия. Указатель должен заканчиваться до препятствия на расстоянии 0,3 м. Указатель размещается по всей ширине препятствия (площадка, дверной проем и т.д.). Указатели должны иметь высоту рифов 5 мм. (СП 59.13330.2020 п. 5.1.10); Назначение устанавливаемых тактильно-контрастных напольных указателей должно соответствовать требованиям ГОСТ Р 52875-2018 Указатели тактильные наземные для инвалидов по зрению. Технические требования, а именно: Рифы типа усеченных конусов, усеченных куполов, цилиндров, расположенных в линейном порядке.</p>	
Дверь (входная)	Есть	---	---	<p>Система вызова помощи не соответствует требованиям СП 59.13330.2020;</p> <p>Отсутствует звуковой и световой маяк</p>	К, О, С, Г, У	<p>- Обеспечить наличие кнопки вызова помощника (в составе системы вызова помощника) с расположением со стороны относительно входной площадки, на высоте 0,8 м. от уровня пола. Размещение возможно как на стене здания, так и на обособленной стойке. Кнопки</p>	ТР

			<p>для обозначения адаптированного входа, что противоречит п.5.1.3. СП 59.13330.2020;</p> <p>На дверных проемах отсутствуют контрастные сочетания цветов в применяемом оборудовании: (Дверь-стена, дверь-ручка.), не соответствует п. 6.4.1. СП 59.13330.2020</p> <p>- На входе отсутствует доступные, элементы информации об объекте для инвалидов и МГН, что не соответствует п. 6.5.1 СП 59.13330.2020;</p>			<p>системы вызова помощника должны быть выполнены из материалов обеспечивающих всегодное использование, в антивандальном корпусе, с четко определенной зоной нажатия в диаметре не менее 60 мм;</p> <p>Установить звуковой и световой маяк для обозначения адаптированного входа в соответствии с п.5.1.3. СП 59.13330.2020;</p> <p>- Обеспечить контрастную маркировку ручек двери, в рамках исполнения п. 6.4.1. СП 59.13330.2020;</p> <p>- Обеспечить доступные, элементы информации об объекте для инвалидов и МГН, в соответствии п. 6.5.1 СП 59.13330.2020;</p>	
Гамбург	Есть	---	21, 22, 23	К, С, О	<p>- Обеспечить контрастную маркировку дверного проема и ручек двери, в рамках исполнения п. 6.4.1. СП 59.13330.2020;</p>	ТР	

				<p>границ, что не соответствует п.6.2.7 СП 59.13330.2020</p> <p>На дверных проемах отсутствуют контрастные сочетания цветов в применяемом оборудовании: (Дверь-стена, дверь-ручка.), не соответствует п. 6.4.1. СП 59.13330.2020;</p>			<p>- Обеспечить надежную фиксацию грязезащитного покрытия (по всему периметру) в помещении тамбура в рамках исполнения п.6.2.7 СП 59.13330.2020;</p>	
<p>Общие требования к зоне</p>	<p>Нет</p>	<p>---</p>	<p>---</p>	<p>Не допустимо использование аппарелей как средств/устройств для подъема людей с инвалидностью категории К</p>	<p>---</p>		<p>В доступных входах в здание (сооружение) следует свести к минимуму разность отметок тротуара и тамбура.</p> <p>При перепаде высот входные площадки кроме лестницы должны иметь пандус. Их поручни должны соответствовать техническим требованиям к опорным стационарным устройствам. При ширине лестниц на основных входах в здание 4,0 м и более следует дополнительно предусматривать разделительные двусторонние поручни.</p> <p>Наружный пандус должен иметь уклон не круче 1:20 (5%). При</p>	<p>ТР</p>

					ограниченном участке застройки или наличии подземных коммуникаций перед входом допускается проектировать пандус с уклоном не круче 1:12 (8%) при длине марша не более 6,0 м. Параметры пандуса следует принимать по 5.1.15 СП 59.13330.2020. Применение для инвалидов вместо пандусов аппарелей не допускается на объекте.
--	--	--	--	--	--

II Заключение по зоне:

наименование структурно-функциональной зоны	Состояние доступности* (к пункту 3.4 Акта обследования ОСИ)	Приложение		Рекомендации по адаптации (вид работы)** к пункту 4.1 Акта обследования ОСИ
		№ на плане	№ фото	
ход (входы) в здание	ДУ	---	15-23	Текущий ремонт;

я. ДП-В - доступно полностью всем; ДП-И (К, О, С, Г, У) - доступно полностью избирательно (указать категории инвалидов); ДЧ-В - доступно частично всем; ДЧ-И (К, О, С, Г, У) - доступно избирательно (указать категории инвалидов); ДУ - доступное условно; ВНД - недоступно  
 \* - один из вариантов: не нуждается, ремонт (текущий, капитальный), индивидуальный, индивидуальное решение с ТСП; технические решения невозможны - организация альтернативной формы обслуживания

ПРИЛОЖЕНИЕ К ЗАКЛЮЧЕНИЮ:

ные нарушения являются критичными, требуют устранения в среднесрочной перспективе выполнения мероприятий по обеспечению доступности. В случае необходимости уровень доступности компенсируется наличием алгоритма оказания ситуационной помощи на объекте.

Приложение 3  
к Акту обследования ОСИ  
к паспорту доступности ОСИ

I Результаты обследования:

(путей) движения внутри здания (в т.ч. путей эвакуации): МАДОУ г. Нижневартовска ДС №68 «Ромашка»; 628605, Российская Федерация, Ямало-Ненецкая автономная область, Ханты-Мансийский автономный округ - Югра, г. Нижневартовск, ул. Восточный проезд, дом 6;

Наименование функционально-планировочного элемента	Наличие элемента		Выявленные нарушения и замечания		Работы по адаптации объектов		
	есть/нет	№ на плане	№ фото	Содержание	Значимо для инвалида (категория)	Содержание	Виды работ
Коридор (вестибюль, зона ожидания, галерея, балкон)	Есть	---	24, 25, 26, 27, 28, 29, 30, 31, 32, 33, 34, 35, 36, 37, 38, 39, 40, 41	Декоративные элементы оформления интерьера, расположенные вдоль стен на путях движения не соответствуют требованиям п. 6.2.6 СП 59.13330.2020;  На дверных проемах отсутствуют контрастные сочетания цветов в применяемом оборудовании: (Дверь-стена, дверь-ручка.), не соответствует п.	К, С, О, У	- Обеспечить контрастную маркировку дверных проемов, ручек дверей, в рамках исполнения п. 6.4.1. СП 59.13330.2020;  Обеспечить, в местах изменения траектории движения, тактильно-контрастные указатели, выполненные из твердых материалов, не создающим вибрацию при движении по нему, их поверхность должна обеспечивать продольный коэффициент сцепления 0,35 при перемещении по сухим покрытиям полов, 0,4 кН/кН, при перемещении по влажным покрытиям полов по СП 29.13330.2011, выполняющие функцию предупреждения на покрытии пешеходных путей. Их следует размещать на расстоянии	ТР

			6.4.1. СП 59.13330.2020;	Тактильная плитка, расположенная на путях движения инвалидов и МГН, в части не соответствует требованиям ГОСТ Р 52875-2018 Указатели тактильные наземные для инвалидов по зрению. Технические требования			0,6 м до препятствия (доступного дверного проема, лестницы, начала опасного участка, и т.п.). Глубина предупреждающего указателя должна быть в пределах 0,3 м и входить в общее нормируемое расстояние до препятствия. Ширина предупреждающего указателя должна быть в пределах препятствия (доступного дверного проема, лестницы, начала опасного участка, и т.п.). Указатель должен заканчиваться до препятствия на расстоянии 0,3 м. Указатели должны иметь высоту рифов 4 мм. (ГОСТ Р 52875-2018 п. 4.3.1); Назначение устанавливаемых тактильно-контрастных напольных указателей должно соответствует требованиям ГОСТ Р 52875-2018 Указатели тактильные наземные для инвалидов по зрению. Технические требования, а именно: Рифы типа усеченных конусов, усеченных куполов, цилиндров, расположенных в линейном порядке.		ТР
Лестница (внутри здания)	Есть	---	42, 43, 44, 45, 46, 47	- На маршевых, межэтажных лестницах ограждения не соответствуют требованиям, что	С, О	Произвести ремонт ограждений на межэтажных лестницах, в соответствие требованиям безопасности СП 59.13330.2020, ГОСТ Р 51261-2022, обеспечить наличие нетравмирующих,			

				<p>является нарушением СП. 59.13330.2020, ГОСТ Р 51261-2017;</p> <p>- Отсутствуют тактильно-контрастные напольные указатели, что не соответствуют требованиям ГОСТ Р 52875-2018 Указатели тактильные наземные для инвалидов по зрению. Технические требования</p> <p>Противоскользящая, контрастная маркировка ступеней нанесена с нарушением требований п. 5.1.13 СП 59.13330.2020;</p> <p>Отсутствует тактильное обозначение протяженности</p>	<p>горизонтальных завершений, с удлинением в приделах 0,3 м., относительно марша лестницы;</p> <p>- Обеспечить наличие противоскользящей полосы на проступях ступеней каждого лестничного марша. Краевые ступени лестничного марша обустроить одной или несколькими противоскользящими полосами, контрастными с поверхностью ступени, (например желтого цвета), имеющие общую ширину в приделах 0,08 – 0,1 м. Расстояние между контрастной полосой и краем ступени – от 0,03 до 0,04 м. Промежуточные ступени допускается обустроить одной противоскользящей полосой, шириной до 0,03 м. Цвет полосы применяется как контрастный, так и нейтральный либо в тон поверхности проступи (СП 59.13330.2020 п. 5.1.13);</p> <p>Дополнительно:</p> <p>- Перила каждого лестничного марша обеспечить тактильными указателями продолжительности пути, расположенными по схеме – I, II, III (Где I – начало пути, II – середина пути, III- окончание пути. Тактильные символы I и III наносятся не менее чем за 0,3 м. до окончания перепадов высот);</p>
--	--	--	--	--	---

	маршей лестниц, обозначение этажей;	<p>Обустроить перед входной лестницей тактильно-контрастные указатели, выполненные из твердых материалов, не создающим вибрацию при движении по нему, их поверхность должна обеспечивать продольный коэффициент сцепления 0,6 - 0,75 кН/кН, в условиях сырой погоды и отрицательных температур - не менее 0,4 кН/кН, выполняющие функцию предупреждения на покрытии пешеходных путей. Их следует размещать на расстоянии 0,8 - 0,9 м до препятствия (доступного входа, начала опасного участка, перед внешней лестницей и т.п.). Глубина предупреждающего указателя должна быть в пределах 0,5 - 0,6 м и входить в общее нормируемое расстояние до препятствия. Указатель должен заканчиваться до препятствия на расстоянии 0,3 м. Указатели должны иметь высоту рифов 5 мм. (СП 59.13330.2020 п. 5.1.10);</p> <p>Назначение устанавливаемых тактильно-контрастных напольных указателей должно соответствовать требованиям ГОСТ Р 52875-2018</p> <p>Указатели тактильные наземные для инвалидов по зрению. Технические требования, а именно: Рифы типа усеченных конусов, усеченных</p>
--	-------------------------------------	---



Пандус (внутри здания)	Нет	---	---	---	---	---	---	куполов, цилиндров, расположенных в линейном порядке.	---	---
Лифт пассажирский (или подъемник)	Есть	---	48, 49, 50, 51	Нарушения действующих норм не выявлено	---	---	---	---	---	---
Дверь	Есть	---	---	- На части дверных проемов отсутствуют контрастные сочетания цветов в применяемом оборудовании: (Дверь-стена, дверь-ручка.), не соответствует п. 6.4.1. СП 59.13330.2020;	С	---	---	- Обеспечить контрастную маркировку дверных проемов, ручек дверей, в рамках исполнения п. 6.4.1. СП 59.13330.2020;	---	---
Пути эвакуации (в т.ч. зоны безопасности)	Есть	---	52, 53, 54, 55, 56, 57, 58, 59, 60, 61	Отсутствует специальное оборудование для организации эвакуации, в случаи возникновения ЧС, для различных нозологий инвалидности и МГН;	С, Г, У	---	---	Обеспечить на объекте, в рамках исполнения требований ГОСТ 12.1.004-91, ГОСТ Р 12.2.143-2009, а именно: наличие фотолюминесцентной эвакуационной системы с размещением на путях движения и эвакуации посетителей, включая людей с инвалидностью и МГН; Обеспечить расчетное количество Эвакуационных кресел(ЭЛКС) Самспас;	---	ТР

Общие требования к зоне	Нет	---	---	---	---	---	---	---	Данные мероприятия выполняются на основании проведенного расчета пожарных рисков (с учетом инвалидов и МГН) и разработкой задания на проектирования путей эвакуации.	---
-------------------------	-----	-----	-----	-----	-----	-----	-----	-----	--	-----

II Заключение по зоне:

наименование структурно-функциональной зоны	Состояние доступности* (к пункту 3.4 Акта обследования ОСИ)	Приложение		Рекомендации по адаптации (вид работы)** к пункту 4.1 Акта обследования ОСИ
		№ на плане	№ фото	
пути) движения внутри в т.ч. путей эвакуации)	ДУ (К, О, С) ДЧ-И (Г, У)	---	24-61	Текущий ремонт;

я: ДП-В - доступно полностью всем, ДП-И (К, О, С, Г, У) - доступно полностью избирательно (указать категории инвалидов), ДЧ-В - доступно частично всем, ДЧ-И (К, О, С, Г, У) - доступно избирательно (указать категории инвалидов), ДУ - доступно условно, ВНД - недоступно  
 \* - один из вариантов: ремонт (текущий, капитальный), индивидуальный; индивидальное решение с ТСР, технические решения невозможны - организация альтернативной формы обслуживания

ПРИЛОЖЕНИЕ К ЗАКЛЮЧЕНИЮ:

а основании произведенного расчета пожарных рисков (с учетом инвалидов и МГН), доступ на объект ограничен группам мобильности М3, М4, в связи с отсутствием технической возможности организации эвакуационных путей. На объекте обеспечены компенсирующие мероприятия и оказания ситуационной помощи на объекте). Выявленные нарушения являются критичными, требуют устранения в среднесрочной перспективе для мероприятий по обеспечению доступности. Обеспечен исчерпывающий перечень мероприятий для организации эвакуации, в случае вения ЧС, людей с инвалидностью категорий Г, С, У, дифференцирующиеся в соответствии с классификацией групп мобильности, таких как М1, соответствии с п. 9.1.2, таблица 20 СП 1.13330.2020 г.

I Результаты обследования:

целевого назначения здания (целевого посещения объекта): МАДОУ г. Нижневартовска ДС №68 «Ромашка»; 628605, Российская Федерация, Ямало-Ненецкий автономный округ - Югра, г. Нижневартовск, ул. Восточный проезд, дом 6;

I - зона обслуживания инвалидов

Наименование функционально-планировочного элемента	Наличие элемента		Выявленные нарушения и замечания		Работы по адаптации объектов		
	есть/нет	№ на плане	№ фото	Содержание	Значимо для инвалида (категория)	Содержание	Виды работ
рабочая форма обслуживания	Есть	---	62, 63, 64, 65, 66, 67, 68, 69, 70, 71, 72, 73	Отсутствует специализированное оборудование для обеспечения доступа к услуге, людей с инвалидностью категорий С, Г;	С, Г	- Обеспечить наличие увеличительной аппаратуры (видеоувеличитель либо линза Френеля и т.д.), переносных индукционных петель, для обеспечения доступа к информации для посетителей имеющих инвалидность по зрению и слуху;	ТР
рабочая форма обслуживания	Есть	---	74, 75, 76, 77, 78, 79	Отсутствует специализированные, оборудованные места для людей с ОВЗ в целях обеспечения доступа к услуге;	С, Г	- Места для инвалидов в зальных помещениях следует располагать в доступной для них зоне зала, обеспечивающей: полноценное восприятие демонстрационных, зрелищных, информационных, музыкальных программ и материалов; оптимальные условия	ТР

						<p>для работы (в читальных залах библиотек);</p> <p>В залных помещениях не менее двух рассредоточенных выходов должны быть приспособлены для прохода МГН;</p> <p>В зрительных залах, оборудованных стульями или скамьями, должны иметься сиденья с подлокотниками, из расчета - не менее один стул с подлокотником на пять стульев без подлокотников. Скамьи должны обеспечивать надежную опору для спины и пространство под сиденьем глубиной не менее 1/3 глубины скамьи;</p> <p>Места для инвалидов в зрительных залах предпочтительнее располагать в отдельных рядах, имеющих самостоятельный путь эвакуации, не пересекающийся с путями эвакуации остальной части зрителей;</p>	
<p>Прилабочная форма обслуживания</p>	<p>Есть</p>	<p>---</p>	<p>---</p>	<p>Высота полки обслуживания помещения холла, выше допустимого значения, что не соответствует СП 59.13330.2020;</p> <p>Отсутствует специализированное</p>	<p>К, О</p>	<p>- Обеспечить наличие увеличительной аппаратуры (видеоувеличитель либо линза Френеля и т.д.), переносных индукционных петель, для обеспечения доступа к информации для пациентов имеющих инвалидность по зрению и слуху;</p>	<p>ТР</p>

					оборудование для обеспечения доступа к услуге, людей с инвалидностью категорий С, Г							
форма обслуживания с размещением по маршруту	Нет	---	---	---	---	---	---	---	---	---	---	---
абна индивидуального обслуживания	Нет	---	---	---	---	---	---	---	---	---	---	---
общие требования к зоне	Есть	---	---	---	Нарушение действующих норм СП 59.13330.2020	С, Г, У	Обеспечить расстановку столов, (требуется использование специализированной мебели, вспомогательного оборудования (увеличителя, линзы Френеля и д.р.) инвентаря и оборудования должна обеспечивать беспрепятственное движение инвалидов.					ТР

II Заключение по зоне:

Описание структурно-функциональной зоны	Состояние доступности* (к пункту 3.4 Акта обследования ОСИ)	Приложение		Рекомендации по адаптации (вид работы)** к пункту 4.1 Акта обследования ОСИ
		№ на плане	№ фото	
левого назначения здания по посещению объекта	ДУ (С, Г, У) ДЧ-И (К, О)	---	62-79	Текущий ремонт;

я: ДЧ-В - доступно полностью всем; ДЧ-И (К, О, С, Г, У) - доступно полностью избирательно (указать категории инвалидов); ДЧ-В - доступно частично всем; ДЧ-И (К, О, С, Г, У) - доступно избирательно (указать категории инвалидов); ДУ - доступно условно; ВНД - недоступно  
 ся один из вариантов: не нуждается; ремонт (текущий, капитальный), индивидуальный; индивидуальное решение с ТСП; технические решения невозможны - организация альтернативной формы обслуживания

Приложение к заключению:

услугам, предоставляемым на объекте, обеспечен компенсирующими мероприятиями, алгоритмом оказания ситуационной помощи на объекте, инвалидностью категорий Г, С, У, дифференцирующиеся в соответствии с классификацией групп мобильности, таких как М1, М2. Но в внии с п. 9.1.2, таблица 20 СП 1.13330.2020 г., услуги оказываются как в рамках индивидуальной мобильности так и в соответствии с алгоритмом ситуационной помощи на объекте.

Приложение 5  
к Акту обследования ОСИ  
к паспорту доступности ОСИ

I Результаты обследования:

Ирро-гигиенических помещений: МАДОУ г. Нижневартовска ДС №68 «Ромашка»; 628605, Российская Федерация, Тюменская область, Ханты-мандий автономный округ - Югра, г. Нижневартовск, ул. Восточный проезд, дом 6;

Наименование функционально-планировочного элемента	Наличие элемента		Выявленные нарушения и замечания		Работы по адаптации объектов		
	есть/нет	№ на плане	№ фото	Содержание	Значимо для инвалида (категория)	Содержание	Виды работ
туалетная комната	Есть	---	80, 81, 82, 83, 84, 85	В туалетах не соответствуют условия для индивидуального (самостоятельного) обслуживания. Для обеспечения эксплуатации туалета для посетителей предусмотреть оснащение согласно требований СП 59.13330.2020;	С, Г, У	- Обеспечить, в специализированных кабинках уборных, наличие стационарных, откидных опорных поручней для организации туалетной комнаты общего пользования для нужд людей с инвалидностью различных категорий. Поручни размещаются по обеим сторонам унитаза. Уточнение: один поручень откидной, один стационарный, со стороны откидного поручня, на расстоянии 0,8 м (пространство для инвалида колясочника), в целях организации зоны пересаживания, устанавливается дополнительный опорный стационарный поручень (с креплением в стену либо пол, на высоте 0,75 – 0,8 м., от уровня пола); - Во всех туалетах разместить кнопку вызова помощника (в составе системы вызова помощника) с	ТР

	<p>расположением в зоне унитаза на высоте 0,8 м. от уровня пола, с установкой, в кабине санузла, в зоне прямой досягаемости. Кнопки системы вызова помощника должны быть выполнены из материалов, обеспечивающих влагозащищенность, в антивандальном корпусе, снабжены шнурком и светов - звуковым извещателем, расположенным с наружи кабины, с четко определяемой зоной нажатия в диаметре не менее 60 мм.</p> <p>- Во всех туалетах разместить мнемосхему санузла возле входа в помещение, со стороны открывания двери (расположения ручки двери) на высоте 1,2-1,6 метра, с указанием расположения объектов внутри помещения;</p> <p>- Во всех туалетах размещение тактильной таблички с нанесением пиктограммы «выход» размером не менее 150x150 мм;</p> <p>- Во всех туалетах размещение тактильной таблички с нанесением пиктограммы «направление движения» размером не менее 150x150 мм;</p> <p>Дополнительно: предусмотреть дублирование сигнализаторов системы оповещения при возникновении ЧС, для оповещения посетителей с инвалидностью категории «Г»;</p>
--	---



щевая/ ванная ванная	Нет	---	---	---	---	---	---
ванная комната ванная комната	Нет	---	---	---	---	---	---
иные требования к иные	Нет	---	---	---	---	---	---

## II Заключение по зоне:

наименование структурно-функциональной зоны	Состояние доступности* (к пункту 3.4 Акта обследования ОСИ)	Приложение		Рекомендации по адаптации (вид работы)** к пункту 4.1 Акта обследования ОСИ
		№ на плане	№ фото	
санитарно-гигиенические условия	ДУ (Г, О) ВНД (К, С, У)	---	80-85	Текущий ремонт;

ДУ - доступно полностью всем; ДЧ-И (К, О, С, Г, У) - доступно частично всем; ДЧ-В - доступно частично инвалидов; ДЧ-В - доступно полностью (указать категорию инвалидов); ДУ - доступно условно; ВНД - недоступно

Г - доступен один из вариантов: не нуждается, ремонт (текущий, капитальный), индивидуальный; индивидуальные решения невозможны - организация альтернативной формы обслуживания

### Выводы к заключению:

необходимо обеспечить дублирование сигнализаторов системы оповещения при возникновении ЧС, для оповещения посетителей с ограниченными возможностями категории «Г»

Приложение 6  
к Акту обследования ОСИ  
к паспорту доступности ОСИ

I Результаты обследования:

Мы информации на объекте: МАДОУ г. Нижневартовска ДС №68 «Ромашка»; 628605, Российская Федерация, Тюменская область, Ханты-  
мансий автономный округ - Югра, г. Нижневартовск, ул. Восточный проезд, дом 6;

Наименование функционально-планировочного элемента	Наличие элемента		Выявленные нарушения и замечания		Работы по адаптации объектов		
	есть/ нет	№ на плане	№ фото	Содержание	Значимо для инвалида (категория)	Содержание	Виды работ
Визуальные средства	Есть	---	86	Не обеспечивают выполнение необходимых требований по информированию граждан, потребителей услуги, о месте, времени получения и форме получения услуг, путях и способах эвакуации, в случае возникновения ЧС, иной информации, относящейся к	Г, С, У	Обеспечить наличие в составе системы навигации на объекте (контрастные маркировки дверей, ручек дверей; информационные таблички и т.д.); фотолюминесцентной эвакуационной системы с размещением на путях движения и эвакуации посетителей, включая людей с инвалидностью и МГН;	ТР

	Нет	---	---	<p>деятельности объекта.</p> <p>Не обеспечены необходимы требования по информированию граждан, потребителей услуги, о месте, времени получения и форме получения услуг, путях и способах эвакуации, в случае возникновения ЧС, иной информации, относящейся к деятельности объекта.</p>	Г, С, У	<p>- Обеспечить наличие вспомогательных устройств для безбарьерного общения с людьми с инвалидностью категории «Г»;</p>	ТР
<p>Тактильные средства</p>	Нет	---	87	<p>Не обеспечены необходимы требования по информированию граждан, потребителей услуги, о месте, времени получения и форме получения услуг, путях и способах эвакуации, в</p>	С	<p>Обеспечить наличие в составе системы навигации на объекте (Корректные тактильные мнемосхемы; информационно - тактильные таблички, системы тактильной навигации на поручнях и т.д.);</p> <p>Обеспечить наличие тактильно-контрастных указателей. Назначение устанавливаемых тактильно-контрастных напольных указателей должно соответствовать требованиям ГОСТ</p>	ТР

					возникновения ЧС, иной информации, относящейся к деятельности объекта.		Р 52875-2018 Указатели тактильные наземные для инвалидов по зрению. Технические требования, а именно: Рифы типа усеченных конусов, усеченных куполов, цилиндров, расположенных в линейном порядке.	
общие требования к не	Есть	---	---	---	---	---	---	---

II Заключение по зоне:

наименование структурно-функциональной зоны	Состояние доступности* (к пункту 3.4 Акта обследования ОСИ)	Приложение		Рекомендации по адаптации (вид работы)** к пункту 4.1 Акта обследования ОСИ
		№ на плане	№ фото	
информации на объекте	ДУ	---	86, 87	Текущий ремонт;

я ДП-В - доступно полностью всем; ДП-И (К, О, С, Г, У) - доступно полностью избирательно (указать категорию инвалидов); ДЧ-В - доступно частично всем; ДЧ-И (К, О, С, Г, У) - доступно избирательно (указать категорию инвалидов); ДУ - доступно условно; ВНД - доступно

еся один из вариантов: ремонт (текущий, капитальный), индивидуальный; индивидуальные решения с ТСП, технические решения невозможны - организация альтернативной формы обслуживания

приход к заключению:

к Акту обследования  
паспорта доступности ОСИ

Результаты фотофиксации.

Фото 1



Фото 4



Фото 2



Фото 5



Фото 3



Фото 6



Фото 7



Фото 10



Фото 8



Фото 11



Фото 9



Фото 12



Φοτο 13



Φοτο 16



Φοτο 14



Φοτο 17



Φοτο 15



Φοτο 18



Фото 19



Фото 22

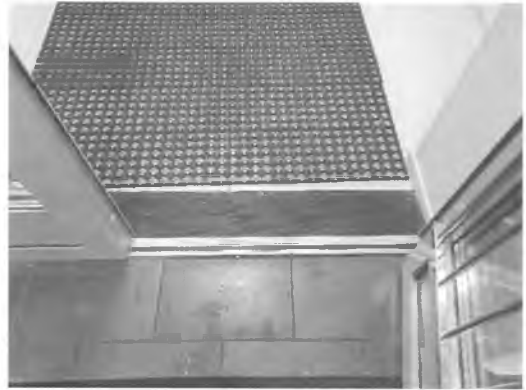


Фото 20



Фото 23



Фото 21



Фото 24





Фото 25



Фото 28



Фото 26



Фото 29



Фото 27



Фото 30



Φοτο 31



Φοτο 34



Φοτο 32



Φοτο 35



Φοτο 33



Φοτο 36



Фото 37



Фото 40



Фото 38



Фото 41



Фото 39



Фото 42



Фото 43



Фото 46



Фото 44



Фото 47



Фото 45



Фото 48



Фото 49



Фото 52



Фото 50



Фото 53



Фото 51



Фото 54



Фото 55



Фото 58



Фото 56



Фото 59



Фото 57



Фото 60



Фото 61



Фото 64



Фото 62



Фото 65



Фото 63



Фото 66



Φοτο 67



Φοτο 70



Φοτο 68



Φοτο 71



Φοτο 69



Φοτο 72





Φοτο 73



Φοτο 76



Φοτο 74



Φοτο 77



Φοτο 75



Φοτο 78



Φοτο 79



Φοτο 82



Φοτο 80



Φοτο 83



Φοτο 81



Φοτο 84



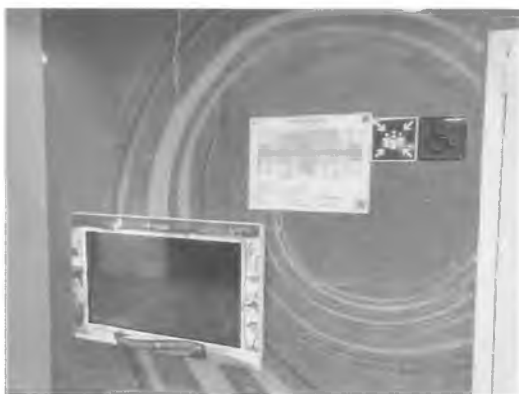
Фото 85



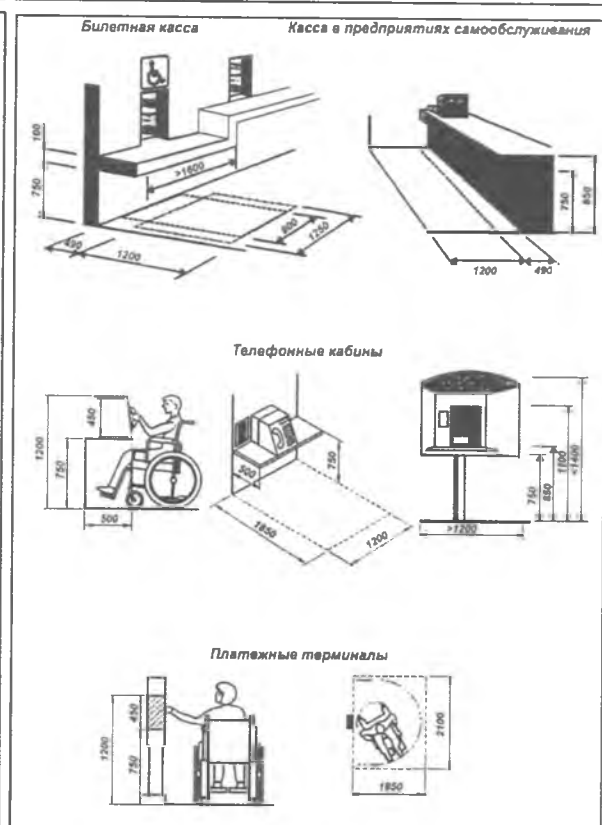
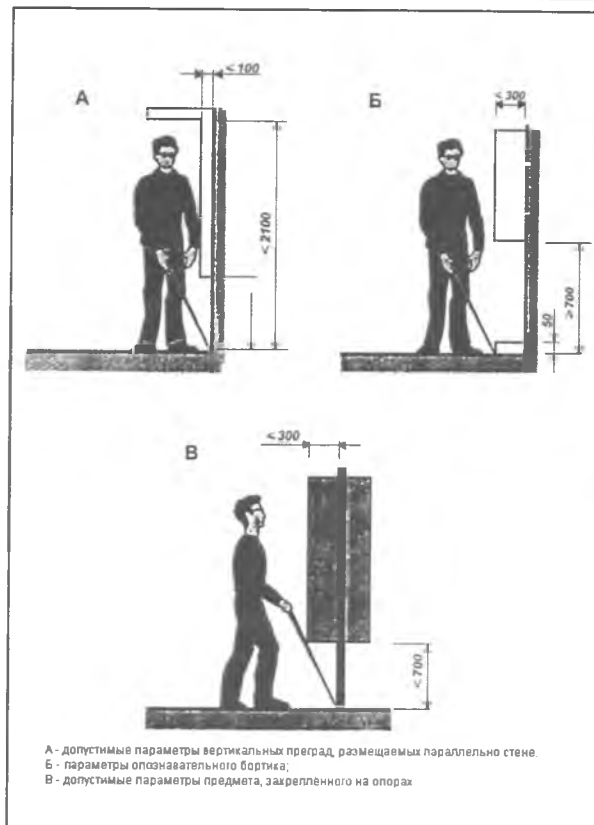
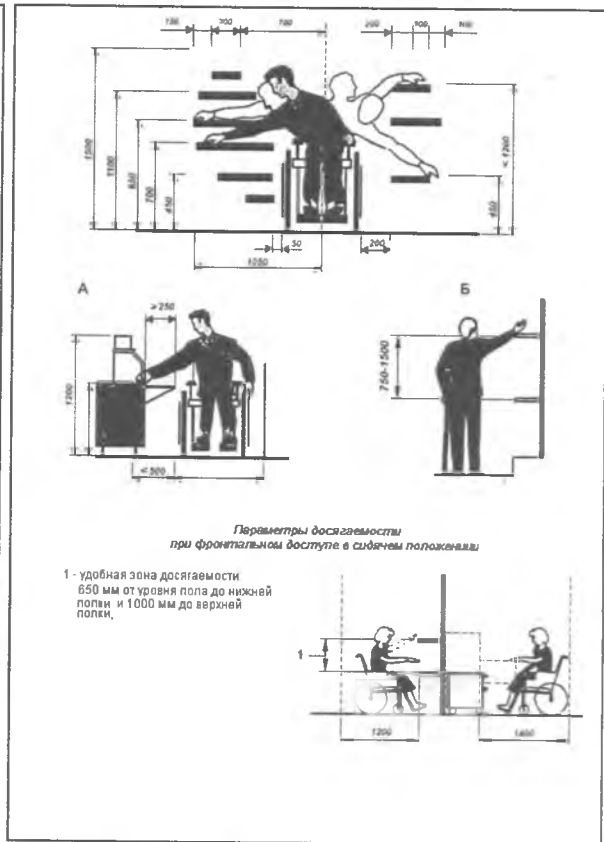
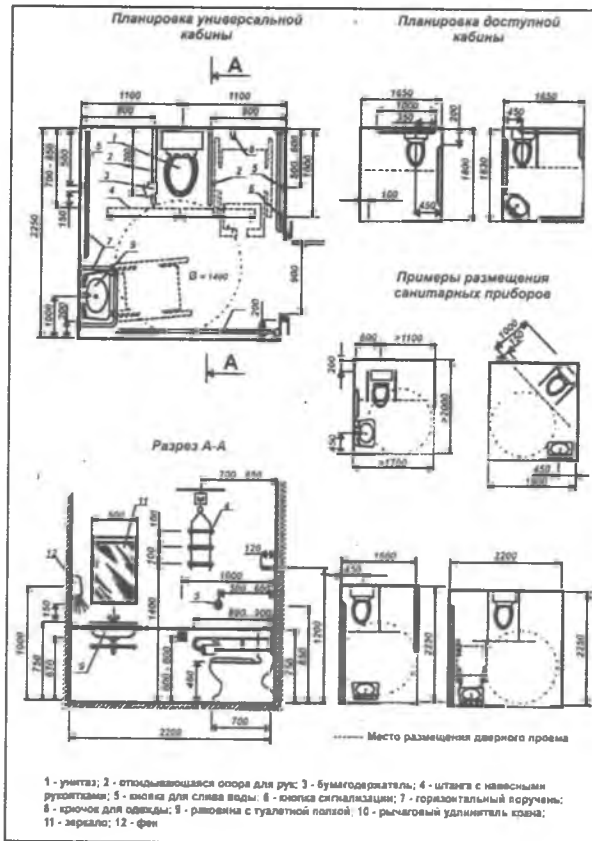
Фото 86



Фото 87



Справочно:



Приложение А.5  
(Образец)

Адресная программа (план)  
адаптации объектов социальной инфраструктуры  
и обеспечения доступности услуг для инвалидов и других маломобильных групп населения  
на территории \_\_\_\_\_ на \_\_\_\_\_ год

Наименование объекта и название организации, расположенной на объекте	Адрес объекта	N паспорта доступности объекта	Плановые работы		Ожидаемый результат (по состоянию доступности)**	Финансирование		Ответственный исполнитель, соисполнители	Дата текущего контроля
			Содержание работ*	Вид** работ		Объем, тыс. руб.	Источник		
2	3	4	5	6	7	8	9	10	11

Примечание: структура (разделы) адресной программы (плана) формируются аналогично структуре Реестра ОСИ

Где: \* - мероприятия в соответствии с управленческим решением - "Рекомендации по адаптации основных структурных элементов объекта" ОСИ

\*\* - вид работ в соответствии с классификатором: ТР - текущий ремонт; ПСД - подготовка проектно-сметной документации; Стр - строительство; КР - капитальный ремонт; Рек - реконструкция; Орг - организация альтернативной формы обслуживания и другие организационные мероприятия

\*\*\* - категория доступности: ДП-В - доступен полностью всем; ДП-И (К, О, С, Г, У) - доступен полностью избирательно (указать, каким категориям инвалидов); ДЧ-И (К, О, С, Г, У) - доступен частично избирательно (указать категории инвалидов); ДУ - доступно условно (ДУ-В или ДУ-И)

**Отчет о выполнении  
адресной программы (плана) адаптации объекта социальной инфраструктуры  
и обеспечения доступности услуг для инвалидов и других маломобильных групп населения  
на территории \_\_\_\_\_ за \_\_\_\_\_ год**

Наименование объекта и название организации, расположенной на объекте	Адрес объекта	N паспорта объекта доступности	Выполненные работы		Оценка результата (по состоянию доступности)* <sup>(3)</sup>	Фактические затраты		Причины невыполнения	Заключенные
			Содержание работ* <sup>(1)</sup>	Оценка работ* <sup>(2)</sup>		Объем, тыс. руб.	Оценка* <sup>(4)</sup>		
2	3	4	5	6	7	8	9	10	11

зываются фактически выполненные мероприятия на объекте

нивается объем выполненной работы в сравнении с плановыми работами: полностью; частично; перенесено на следующий период; выполнено

ия

зывается: ДП-В - доступен полностью всем; ДП-И (К, О, С, Г, У) - доступен полностью избирательно (указать, каким категориям инвалидов); доступен частично всем; ДЧ-И (К, О, С, Г, У) - доступен частично избирательно (указать категории инвалидов); ДУ - доступно условно (ДУ-В или

нивается в сравнении с плановыми показателями: полностью, частично, не выделено, с дополнительным финансированием

**Решение рабочей группы  
«Определение на соответствие объектов социальной инфраструктуры (ОСИ)»**

г. Нижневартовск

04.12.2024г.

Рабочая группа в составе:

Заместитель заведующего

МАДОУ г. Нижневартовска ДС №68 «Ромашка» - И.В. Романова;

Заместитель заведующего по АХР

МАДОУ г. Нижневартовска ДС №68 «Ромашка» - И.В. Польдяева;

Заместитель заведующего по безопасности

МАДОУ г. Нижневартовска ДС №68 «Ромашка» - И.А. Кузьмина;

В том числе:

Председатель Нижневартовской городской  
местной организации Ханты-Мансийской  
общественной региональной организации  
Общероссийской общественной организации  
«Всероссийское общество инвалидов»

в Ханты-Мансийском автономном округе – Югре - И.Ю. Кикилашвили;

Общественный эксперт (инспектор)

Национального центра содействия эколого-социальному  
и инновационному развитию территорий

Ассоциации "СРПК" Доступная среда" РУИН "Рубикон"

ОООИ " Всероссийское, ордена

Трудового Красного Знамени, общество слепых"

ОООИ " Всероссийское Общество Инвалидов" - Р.С. Пашенко

**Цели:**

Определение текущего состояния доступности ОСИ для инвалидов всех категорий представителей маломобильных групп населения.

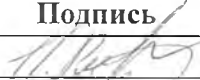

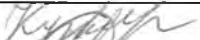
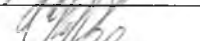
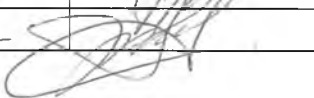
**Задачи:**

Определение текущего уровня доступности объекта, разработка мероприятий, в том числе компенсирующих, направленных на повышение уровня доступности ОСИ, соблюдением «разумного применения» и «универсального дизайна», действующего законодательства в РФ, регламентирующего данную категорию.

**Выводы и предложения:**

В части СФЗ (структурно-функциональных зон) наличие архитектурно-планировочных барьеров позволяет определить уровень доступности объекта для всех категорий, как «доступный условно» (ДУ), т.к. имеющиеся несоответствия архитектурно-планировочных решений, в части доступности СФЗ, не обеспечивают возможность преодоления имеющихся

Также на объекте частично отсутствуют элементы системы ориентации и навигации для инвалидов и МГН, т.к. указатели доступных помещений и путей движения, доступных путей эвакуации и информации для инвалидов о чрезвычайных ситуациях и оповещениях в экстренных случаях. Требуется разработать и внедрить документацию и политику (алгоритм) об оказании ситуационной помощи инвалидам и МГН на объекте, а так же локально-нормативные акты в области обеспечения доступной, безбарьерной среды, на объекте СИ (социальной инфраструктуры).

Роль	Член комиссии	Решение	Подпись
Председатель комиссии	И.В. Романова	за.	
Член комиссии	И.В. Польшаева	за.	
Член комиссии	И.А. Кузьмина	за.	
Член комиссии	И.Ю. Кикилашвили	за.	
Член комиссии	Р.С. Пащенко	за.	





ВСЕРОССИЙСКОЕ ОБЩЕСТВО ИНВАЛИДОВ  
СИСТЕМА ДОБРОВОЛЬНОЙ СЕРТИФИКАЦИИ  
«МИР, ДОСТУПНЫЙ ДЛЯ ВСЕХ»

Зарегистрирована в едином реестре зарегистрированных  
систем добровольной сертификации  
ФЕДЕРАЛЬНОГО АГЕНТСТВА  
ПО ТЕХНИЧЕСКОМУ РЕГУЛИРОВАНИЮ И МЕТРОЛОГИИ  
регистрационный номер № РОСС RU.K1843.04ЖЖЖ1

**СЕРТИФИКАТ**

**Эксперта**  
№ ЭТ-03-1600059

КОПИЯ ВЕРНА

"05" декабря 2024

Настоящий сертификат удостоверяет, что

**ПАЩЕНКО РОМАН СЕРГЕЕВИЧ**

Сертифицирован(-а) в качестве

**Эксперта**

в области создания и обеспечения безбарьерной среды  
для людей с инвалидностью и маломобильных групп населения

Сертификация осуществлена в соответствии с  
Положением о сертификации экспертов  
Системы добровольной сертификации Общероссийской общественной организации  
«Всероссийское общество инвалидов» «МИР, ДОСТУПНЫЙ ДЛЯ ВСЕХ»

Дата выдачи: 29 апреля 2022 г.

Сертификат действителен до: 28 апреля 2025 г.

Орган по сертификации Системы добровольной сертификации  
«МИР, ДОСТУПНЫЙ ДЛЯ ВСЕХ»

АНО «Центр изучения проблем инвалидов «Общество для всех»

119415, г. Москва, ул. Удальцова, д. 11.

Тел. (495) 935-00-22

Руководитель

Органа по сертификации



Е.А. Бухаров

КОПИЯ ВЕРНА

"05" генераль 2024 г.

# УДОСТОВЕРЕНИЕ О ПОВЫШЕНИИ КВАЛИФИКАЦИИ

ПК № 012884



Настоящее удостоверение свидетельствует о том, что

**ПАЩЕНКО**

**РОМАН СЕРГЕЕВИЧ**

в период с «14» апреля 20 21 г. по «16» апреля 20 22  
прошел(а) обучение в

Федеральном государственном бюджетном образовательном  
учреждении высшего образования

«Югорский государственный университет»

по программе повышения квалификации  
«Доступная среда»

в объеме

24 часа



*Handwritten initials*

В. А. М...  
Д. В. Не...

Регистрационный номер 0370

Дата выдачи «16» апреля 20 21 г.

Город Ханты-Мансийск

КОПИЯ ВЕРНА

"08" декабря 2024 г.



СИСТЕМА ДОБРОВОЛЬНОЙ СЕРТИФИКАЦИИ ТОВАРОВ, УСЛУГ (РАБОТ) В ОБЛАСТИ ПРЕДУПРЕЖДЕНИЯ ПРИЧИНЕНИЯ ВРЕДА ПРИ ФОРМИРОВАНИИ И ОБЕСПЕЧЕНИИ БЕЗБАРЬЕРНОЙ СРЕДЫ ДЛЯ ИНВАЛИДОВ И МАЛОМОБИЛЬНЫХ ГРУПП НАСЕЛЕНИЯ, ПОДГОТОВКИ ЭКСПЕРТОВ, СУБЪЕКТОВ ОБЩЕСТВЕННОГО КОНТРОЛЯ И ПЕРСОНАЛА

АНО «Национальный центр содействия эколого-социальному и инновационному развитию территории»  
ИНН 7708259846, ОГРН 1157700009400  
юридический адрес: ул. Кузнецкая, д. 19А, ком. 306, Москва, 125252  
почтовый адрес: пер. Челювца, д. 13, Санкт-Петербург, 193230  
тел./факс: (812) 645-67-97; (812) 645-07-67; e-mail: nc-as@rambler.ru

# СЕРТИФИКАТ

участника семинара

**«Эксперт в области предупреждения причинения вреда инвалидам с нарушением ОДА (в том числе передвигающимся на кресле-коляске), зрения и слуха»**

Выдан Пашенко Роману Сергеевичу

Сертификат удостоверяет, что Участник освоил программу семинара, успешно прошел тестирование и допущен до квалификационного экзамена на аттестацию компетентности РОСС Р.У.И 1871.04. ИДНП.  
Дата выдачи сертификата 15 июля 2024 г.



Председатель аттестационной комиссии		Петраков Д.П.
Член аттестационной комиссии		Палкина В.А.
Член аттестационной комиссии		Вишневская А.В.

**СИСТЕМА ДОБРОВОЛЬНОЙ СЕРТИФИКАЦИИ ТОВАРОВ, УСЛУГ (РАБОТ) В ОБЛАСТИ  
ПРЕДУПРЕЖДЕНИЯ ПРИЧИНЕНИЯ ВРЕДА ПРИ ФОРМИРОВАНИИ И ОБЕСПЕЧЕНИИ  
БЕЗБАРЬЕРНОЙ СРЕДЫ ДЛЯ ИНВАЛИДОВ И МАЛОМОБИЛЬНЫХ ГРУПП НАСЕЛЕНИЯ,  
ПОДГОТОВКИ ЭКСПЕРТОВ, СУБЪЕКТОВ ОБЩЕСТВЕННОГО КОНТРОЛЯ И ПЕРСОНАЛА**

Зарегистрирована в Федеральном агентстве по техническому регулированию и метрологии

Регистрационный номер в едином реестре зарегистрированных  
систем добровольной сертификации

РОСС RU.И1871.04ИДН1



**ЦЕНТРАЛЬНЫЙ ОРГАН СДС**

АНО "Национальный центр содействия эколого-  
социальному и инновационному  
развитию территорий"

юр.адрес: 125252 Москва, ул. Куусинена, д. 19А, ком. 306  
почт. адрес: 193230 Санкт-Петербург, пер. Челиева, д. 13,  
тел./факс 8 (812) 645 67 97, (901) 301 09 87  
e-mail: nc-asi@mail.ru  
(адрес, тел./факс, e-mail)



КОПИЯ ВЕРНА

"05" сентября 2024 г.

**АТТЕСТАТ КОМПЕТЕНТНОСТИ**

№ 00208

НАСТОЯЩИЙ АТТЕСТАТ УДОСТОВЕРЯЕТ, ЧТО

Пащенко Роман Сергеевич

**СООТВЕТСТВУЕТ ТРЕБОВАНИЯМ  
СИСТЕМЫ ДОБРОВОЛЬНОЙ СЕРТИФИКАЦИИ РОСС RU.И1871.04ИДН1,  
ПРЕДЪЯВЛЯЕМЫМ К:**

ПЕРСОНАЛУ

СУБЪЕКТАМ ОБЩЕСТВЕННОГО КОНТРОЛЯ  (в качестве общественного эксперта /  
общественного инспектора)

ТЕХНИЧЕСКИМ ЭКСПЕРТАМ

ОСНОВАНИЕ: Решение Центрального органа СДС РОСС RU.И1871.04ИДН1 от 06.08.2021 г. Протокол №105

Срок действия с 09.08.2022 по 09.08.2023



Руководитель центрального органа  
РОСС RU.И1871.04ИДН1

Д.П. Петраков



Система добровольной сертификации товаров, услуг (работ) в области предупреждения причинения вреда при формировании и обеспечении безбарьерной среды для инвалидов и маломобильных групп населения, подготовки экспертов, субъектов общественного контроля и персонала.

Зарегистрировано в Едином реестре регистрируемых систем добровольной сертификации в Федеральном агентстве по Техническому регулированию и метрологии  
Регистрационный номер РОСС RU.И1871.04ИДН1

## ПРИЛОЖЕНИЕ К АТТЕСТАТУ КОМПЕТЕНТНОСТИ

№ 00208



### Требования к работе общественного эксперта / общественного инспектора

1. Участие в работе группы экспертов, осуществляющих деятельность в порядке, установленном системой сертификации, в интересах маломобильных групп населения на территории ХМАО-Югра;
2. Участие в оценке рисков (мер предупреждения причинения вреда) при формировании и обеспечении безбарьерной среды для инвалидов и иных маломобильных групп населения на территории ХМАО-Югра;
3. Участие в подготовке и проведении мероприятий аудита (сертификации) на территории ХМАО-Югра;
4. Участие в мероприятиях общественного контроля с подготовкой итогового документа (заключения), содержащего объективные, достоверные и обоснованные выводы о результатах общественной экспертизы (проверки), а также при необходимости предложения и рекомендации.

### ОСОБЫЕ ТРЕБОВАНИЯ:

- Экспертное заключение составляется при взаимодействии с экспертами не ниже уровня региональный технический эксперт.
- Заключение, оформляемое общественным экспертом/общественным инспектором визируется экспертом не ниже уровня региональный технический эксперт.



Руководитель центрального органа  
М.П. РОСС RU.И1871.04ИДН1

(подпись)

Д.П. Петраков  
(Ф.И.О.)

Приложение к аттестату компетентности регионального технического эксперта  
Аттестат компетентности имеет юридическую силу на всей территории Российской Федерации